

Sage-femme, acteur/actrice de Santé publique

● → Module M5 – Maïeutique – PASS-LAS
Jeudi 2 avril 2026



K/BIDI-LEBIHAN Angélique

Sage-Femme – Master II-R Anthropobiologie

● → Sommaire

01

Définitions et
concepts

02

Vaccination

03

Tabac

04

Gynécologie

05

Obstétrique

06

Allaitement maternel

● → Définitions et concepts

Santé

OMS

Santé Publique
Santé Publique France

Prévention

Promotion de la santé

Education à la santé.

Déterminants de santé.

La santé

Préambule de la constitution de l'OMS 1948

“

état complet de bien être physique , mental et social, et ne consiste pas seulement en l'absence de maladie ou d'infirmité

”

Organisation Mondiale de la Santé (OMS)

Institution spécialisée des Nations Unies chargée de la santé.

Rôle de l'OMS :

mettre en rapport les différentes nations, communautés et partenaires pour la promotion de la santé, servir les populations vulnérables

- dirige et coordonne les interventions dans les situations d'urgence sanitaire - échelle mondiale
- Favorise **l'amélioration de la santé – de la grossesse à la vieillesse.**
- Programmes fondés sur la science.
- Etablit des **Recommandations** par expl : pour diminuer la mortalité maternelle ou infantile dans le monde
- Manuels pratiques, guides opérationnels (tuberculose, avortement , etc.)

Fondée

1948

194 Etats membres



PRÉVENTION DU COVID-19



Lavez-vous les mains à l'eau et au savon ou utilisez une solution à base d'alcool avant de porter un masque



Couvrez-vous la bouche et le nez avec le masque et assurez-vous qu'il n'y a pas d'espace entre votre visage et le masque



Évitez de toucher le masque lorsque vous l'utilisez



Remplacez le masque dès qu'il est humide



Jetez-le immédiatement après utilisation, puis lavez-vous les mains

Comment utiliser un masque

Guide pratique de l'OMS sur la tuberculose

Module 1 : prévention

Traitement préventif de la tuberculose

Santé Publique

Définition OMS 1948

“ la science et l’art de **prévenir** les maladies, de prolonger la vie et d’améliorer la **santé physique et mentale** à un niveau individuel et collectif. ”

Santé publique France : agence nationale de santé publique, sous tutelle du ministère chargé de la Santé.

Mission : améliorer et protéger la santé des populations

→ actions de promotion , prévention et éducation pour la santé

→ Observation épidémiologique et surveillance de l’état de santé de populations



Et si vous faisiez le point sur votre consommation d'alcool ?

Même à faible dose, la consommation d'alcool peut être dangereuse pour votre santé.

Évaluez gratuitement et en quelques clics votre consommation d'alcool.



ALCOOMETRE.FR

COVID-19

ALERTE CORONAVIRUS POUR SE PROTÉGER ET PROTÉGER LES AUTRES



Se laver
très régulièrement
les mains



Tousser ou éternuer
dans son coude
ou dans un mouchoir



Utiliser un mouchoir
à usage unique
et le jeter



Saluer
sans se serrer la main,
arrêter les embrassades

Vous avez des questions sur le coronavirus ?



GOVERNEMENT.FR/INFO CORONAVIRUS



0 800 130 000
(appel gratuit)

Prévention

Définition OMS 1948

« ensemble des mesures visant à éviter ou réduire le nombre et la gravité des maladies, des accidents et des handicaps ». »

- Plusieurs classifications
- Rôle fondamental de tous les professionnels de santé dont les sages-femmes

● → Prévention

PRÉVENTION PRIMAIRE

Réduction de la fréquence d'une maladie ou d'un problème de santé dans une population saine



Expl : vaccination
campagne
prevention IST,
alcool au volant,
alcool et Grossesse

PARLEZ-EN À VOTRE MÉDECIN OU À VOTRE SAGE-FEMME

PRÉVENTION SECONDAIRE

Détection et traitement précoce d'individus asymptomatiques porteurs d'une pathologie



Expl : dépistage organisé du cancer du sein , cancer du col de l'uterus, cancer du colorectal

PRÉVENTION TERTIAIRE

réduire les complications d'une maladie avérée, les invalidités ou les rechutes consécutives à une maladie.
(Individus malades)



Expl : parcours de soin dans le diabète : DT2, DG

● → Prévention

PRÉVENTION UNIVERSELLE

Affiches dans l'espace publique,
spots publicitaires radios
Prévention IST, PNNS



PRÉVENTION CIBLEE SOUS GROUPES

Sous groups avec caractéristiques communes : âge , territoire, etc



PRÉVENTION CIBLEE POPULATIONS À RISQUES

Dans un sous -groupe , individus avec facteurs de risques
--Délivrance pilule du lendemain
-Prep , etc



Promotion de la santé

Définition OMS, Charte d'Ottawa 1986

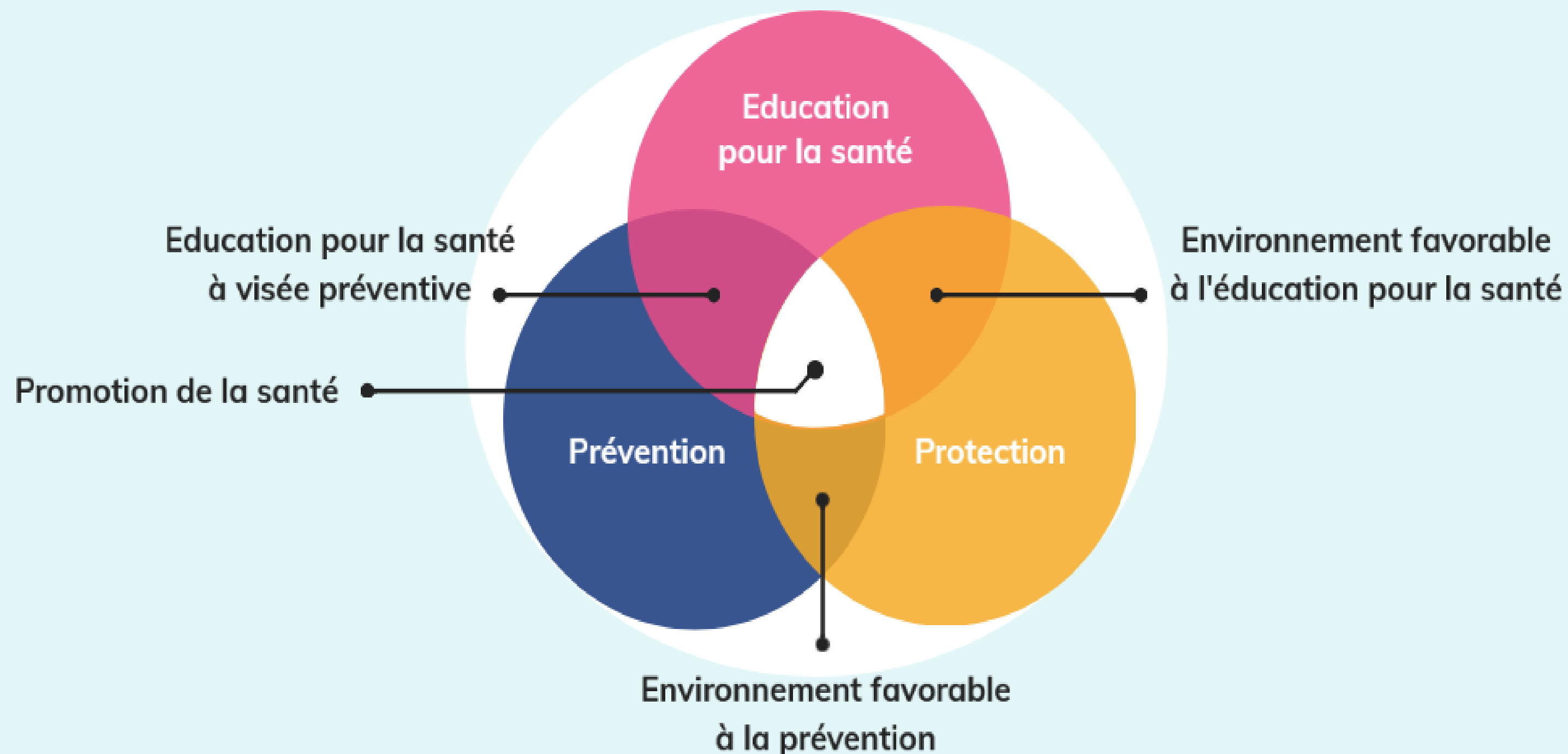
“ processus qui confère aux populations les moyens d'assurer un plus grand contrôle sur leur propre santé, et d'améliorer celle-ci ”

Processus social et politique global :

- Renforcement des aptitudes et des capacités des individus
- Mesures visant à changer la situation sociale, environnementale et économique, → réduire ses effets négatifs sur la sante publique et sur la sante des personnes.

La promotion de la sante est le processus qui consiste à permettre aux individus de mieux maîtriser les déterminants de la sante et d'améliorer ainsi leur sante.

La promotion de la santé selon Tannahill et Downie (1996)



Education pour la santé

Définition OMS

“

ensemble des moyens permettant d'aider les individus et les groupes à adopter des comportements favorables à leur sante.

”

Objectifs :

- échanger, débattre et développer des aptitudes et compétences
- permettre aux individus de rechercher par eux-mêmes les informations dont ils ont besoin

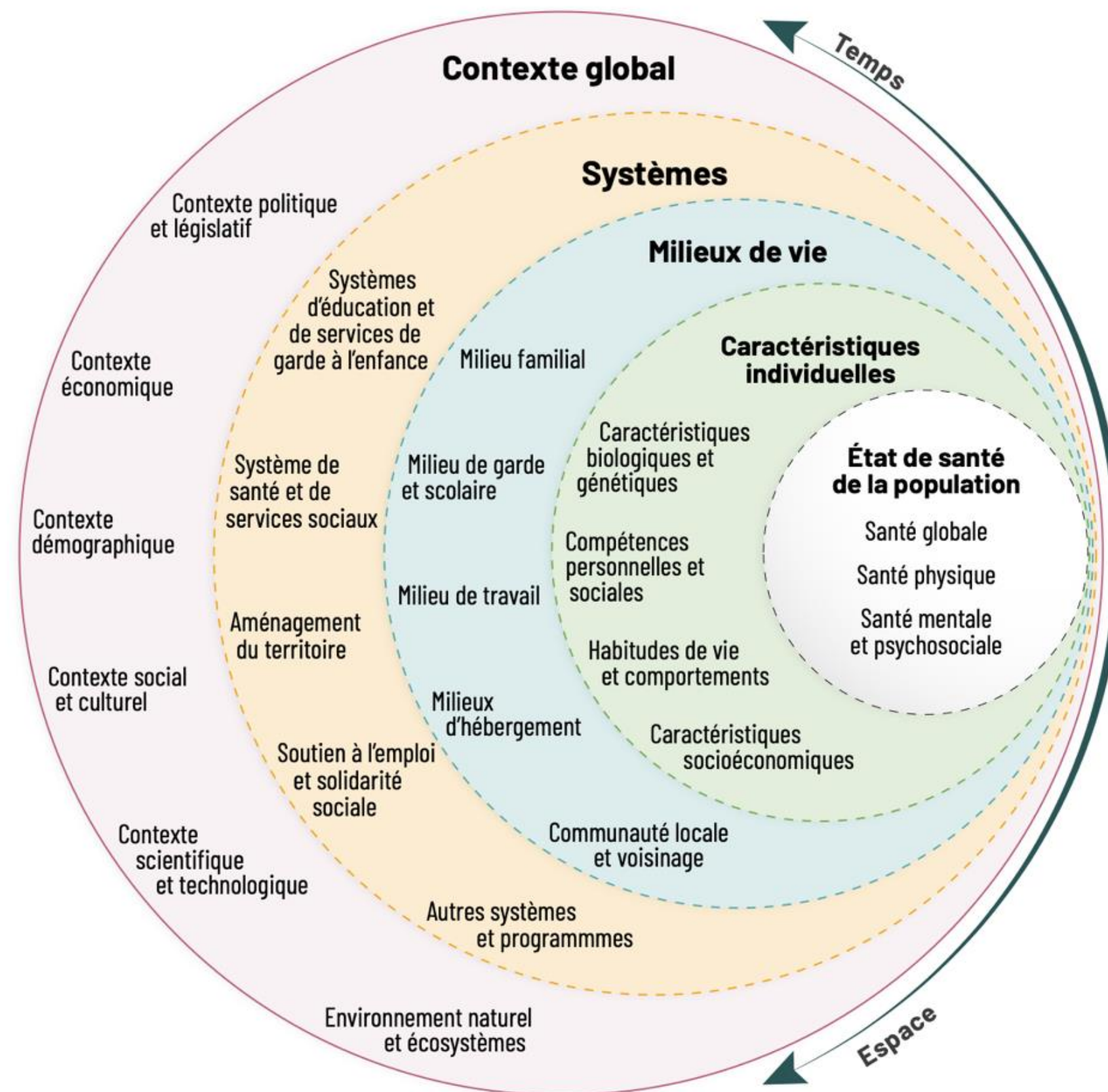
Déterminants de santé

Définition OMS

- “
- facteurs personnels, sociaux, économiques et environnementaux qui déterminent l'état de santé des individus ou des populations
 - circonstances dans lesquelles les individus naissent, grandissent, vivent, travaillent et vieillissent ainsi que les systèmes mis en place pour faire face à la maladie
- ”

- 5 % : patrimoine génétique
- 15 % : système des soins
- 80 % : caractéristiques socio-économiques , environnementales et les modes de vie

Modèle conceptuel des déterminants de la santé



Référentiel professionnel des sages-femmes

Soins en maïeutique

Prévention et éducation à la santé

Savoir

Connaissances solides dans divers domaines de la médecine et de la maïeutique

Promotion de la santé de la famille

Santé publique, environnementale, hygiène

Psychologie, communication et relation de soin

Histoire et évolution de la **profession de sage-femme**

Évolution du **système de soins, de la santé numérique**

Développement Professionnel Continu, **Certification Périodique**

Formation continue

Veille scientifique et professionnelle

Principes et outils de la démarche **qualité des soins et gestion des risques**

Savoir-faire

Décider et réaliser des actions adaptées au soutien, au **maintien et/ou à la restauration des processus physiologiques et psychiques de la maternité** allant de l'ante-conceptionnel au post-partum

Décider et réaliser des actions adaptées à la **prise en soin de la santé sexuelle et génésique** de la ménarche jusqu'à l'après ménopause

Dépister et participer à la **prise en soin des femmes et de leurs enfants** en situation de vulnérabilité, handicap, addictions, violences

Assurer la **continuité des soins**

Consulter et/ou participer aux **veilles sanitaires**

Maintenir et promouvoir la **sécurité des soins et de l'hygiène**

Utiliser les **moyens de communication adaptés** à la patiente et à son entourage

S'approprier les objectifs de **santé publique**

S'appuyer sur la **recherche en maïeutique, entre autres**

Maintenir à jour ses connaissances par tous les moyens à sa disposition (revues, conférences, ...)

Adapter ses pratiques aux évolutions des politiques de santé et des recommandations pour la pratique clinique

Intégrer les principes de l'**Evidence Based Midwifery** à sa pratique

Intégrer les innovations technologiques et participer au développement de la **e.santé**

Évaluer ses pratiques dans un but de l'amélioration de la **qualité des soins**

Savoir-être

Faire preuve d'autonomie dans l'exercice

Assumer la responsabilité de ses propres décisions et actions

Protéger l'intimité et la sécurité émotionnelle des femmes, des enfants et des familles

Assurer une communication avec les femmes, les enfants et leurs familles

Respecter la sensibilité culturelle des femmes, des enfants, des familles et des communautés

Partager ses connaissances avec les différents acteurs de santé

S'inscrire dans une démarche de formation et de Développement Professionnel Continu

Connaître ses propres limites et les respecter

Adopter pour soi-même des comportements **favorisant** une bonne santé

Savoir

Recommandations nationales et internationales de **promotion et de prévention en santé**

Programmes nationaux de **prévention et de promotion à la santé**

Inégalités sociales et territoriales de santé

Problématique de la **littératie en santé**

Réseaux du **secteur sanitaire et social**

Principes théoriques de **l'éducation en santé**

Concept d'**empouvoirement**

Méthodes d'entretien et techniques actives d'**animation d'un groupe**

Représentations de la santé et **l'approche culturelle** en santé

Concepts de maternité, parentalité, de soins centrés sur l'enfant et la famille

Démarche de **projet éducatif** en santé, autodétermination

Savoir-faire

Participer à des **campagnes de dépistages**

Développer des **projets de santé publique**

Participer au fonctionnement des **réseaux**

Participer aux **recueils d'informations** en santé publique

Évaluer une situation dans sa globalité et en assurer le **suivi**

S'appuyer sur les **ressources locales et territoriales**

Utiliser des techniques de communication adaptées à la **prévention** et à **l'éducation**

Mettre en œuvre une **relation didactique adaptée** aux femmes, aux enfants, et aux familles

Planifier un **programme éducatif**

Animer des **séances éducatives et d'informations** relatives à la santé

Fournir des **informations pertinentes, précises, adaptées** et des ressources éducatives

Vulgariser et diffuser **l'information**

Valoriser les **expériences positives** en santé des individus et dans la communauté

S'appuyer sur **l'e-santé**

Savoir-être

S'inscrire dans le programme territorial de santé

S'engager pour la promotion et la prévention de la santé des femmes, des enfants et de la famille

Encourager les femmes, les enfants et les familles à être responsables de leur propre santé

Adopter une attitude d'accueil et d'accompagnement, avec une approche psychologique personnalisée

Simplifier avec les différents réseaux

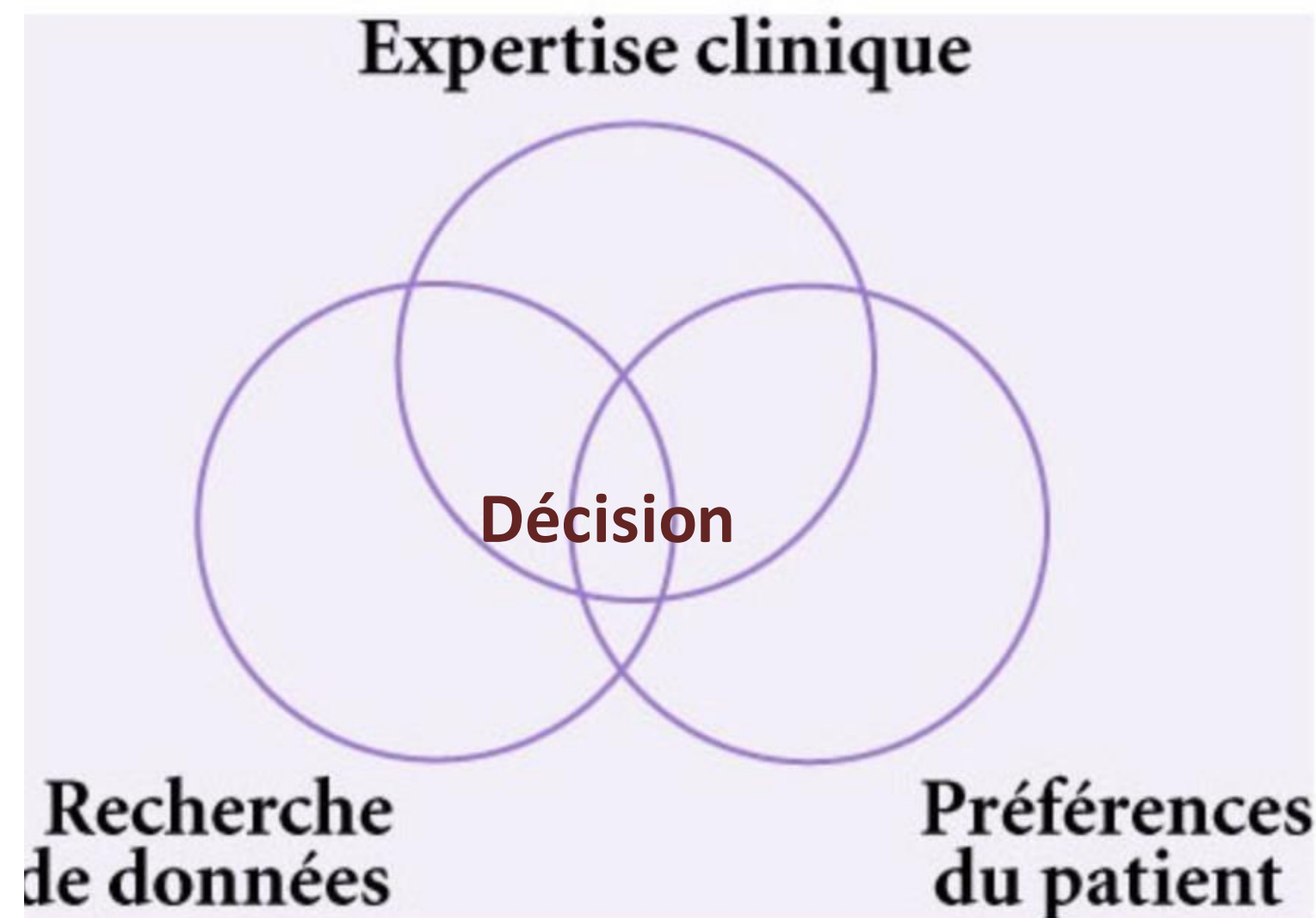
Accepter les choix de la femme, du couple, de l'adolescent.e

● → Médecine fondée sur les preuves

La maïeutique est
une science
médicale

EBM : Evidence Based Medicine

EBM : Evidence Based Midwifery



Vaccination

OMS

“moyen simple, sûr et efficace de se protéger des maladies dangereuses avant même d’y être exposé. Elle met à profit les défenses naturelles de l’organisme pour développer une résistance à des infections spécifiques et renforcer le système immunitaire”

- Injection (la majorité)
- Voie orale (expl vaccination rotavirus)
- Pulvérisation nasale

Variole = petite vérole

maladie infectieuse causée par un pox virus

- Létalité = 30 %
- Contagiosité
- 1 ère pandémie : époque romaine
- Symptômes : durée 1 mois
Fièvre, macules, papules, croûtes
- Séquelles : esthétiques « défiguration »
voire cécité



Résultat de la petite vérole.

De la variolisation à la vaccination

Variolisation : 1 à 2 % de mortalité

Edward Jenner : 1 ère vaccination 1796

Vaccine = variole des vaches

→ Forme “bénigne” de la variole

→ Immunité contre la variole humaine

→ Vaccination de pis à bras puis
de bras à bras

Mortalité pré jenerrienne / post jenerrienne



L'ORIGINE DE LA VACCINE.

A Paris chez Depeuille, Rue des Mathurins Sorbonne aux deux Pilastres d'Or

Deposé au B. N. N.



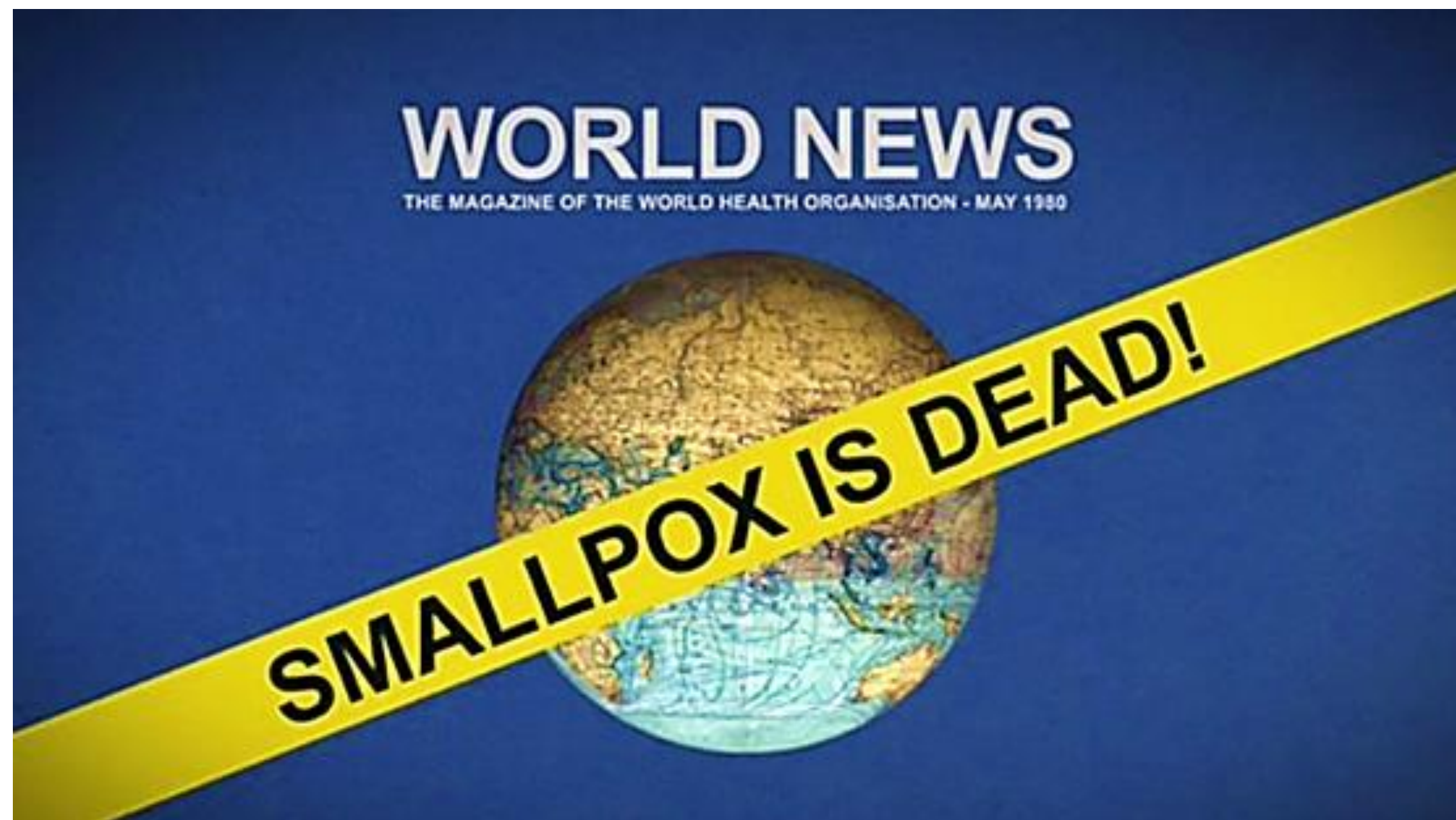
Source : Gallica (BnF)

Vaccination contre la variole

Stratégie mondiale de vaccination

Variole : 1 ère et seule
maladie infectieuse
éradiquée par la
vaccination

*Éradication : 9 décembre 1979
(déclaration OMS)
Officiellement 1980*



● → Pourquoi doit-on se vacciner?

4 millions de vies
sauvées par la
vaccination chaque
année (OMS)

- Maladies graves, contagieuses potentiellement mortelles
- Efficacité prouvée scientifiquement
- **Haut niveau de preuve scientifique** Rapport bénéfice / risque
- Protection personnelle
- Protéger entourage +/- proche, personnes vulnérables
- Immunité collective
- Effets secondaires mineurs
- Effets secondaires graves : rares le plus souvent réaction anaphylactique

**La vaccination n'est pas une opinion
personnelle**

● → Prescription et vaccination par les sages-femmes

Extension des
compétences vaccinales
des sages-femmes à
l'ensemble de la
population

Arrêté du 8 août 2023

Les SF sont habilitées à :

-prescrire l'ensemble des vaccins du calendrier vaccinal à toutes les personnes pour lesquelles ces vaccinations sont recommandées, à l'exception des vaccins vivants atténués chez les personnes immunodéprimées

-administrer l'ensemble des vaccins du calendrier vaccinal en vigueur à toutes les personnes pour lesquelles ces vaccinations sont recommandées

-prescrire et administrer les vaccins contre la grippe saisonnière à toute la population.

Vaccination et grossesse

Vaccins Contre-indiqués :

Vaccins vivants atténués

ROR

VZV

...

→ 1 mois minimum avant la
conception

**Femmes enceintes = population vulnérable
+ protection passive pour le nouveau-né**

- **DTCOQPOLIO** entre 20-36 SA (même si patiente à jour)

Selon la saisonnalité :

- **Vaccin contre la grippe**
- **Vaccin contre la Covid 19**
- **Vaccin contre le VRS** , entre 32 et 36 SA
- .



Tabac - épidémiologie

En 2023, en France hexagonale

- + de 3/10 des 18-75 ans fument (31,1 %)
- 23,1 % fumeurs quotidiens
- 25,4 % des hommes , 20,9 % des femmes

Il n'existe pas de seuil au-dessous duquel fumer soit sans risque. Le taux de mortalité est augmenté même chez les fumeurs qui fument peu.

97 % des fumeurs n'arrivent pas à arrêter sans aide...

En France

- 68 000 décès prématurés, 2023
- ~ 186 décès / jour
- 11 % de la mortalité totale
- En 10 ans PNRT ↘ du nbr de fumeurs ~ 4 millions
- Cancer : 1 ère cause de mortalité liée au tabac
- 1/3 des décès lié à une maladie respiratoire chronique
- 1/10 des décès lié à une maladie cardiovasculaire ou neurovasculaire

1ère cause de mortalité évitable

Tabac

PREVENTION tertiaire

- Mois sans Tabac
- Tabac info-service
- Campagne [« devenir un ex-Fumeur »](#) 16 février au 15 mars 2026 (Santé publique France et le ministère en charge de la santé)



tabac
info
service

Tabacologie et Sage-Femme

Tabacologie

Acteurs/Actrices majeurs dans la lutte contre le tabac



Compétences en
tabacologie

Prescription de
substituts nicotiques

Possibilité de spécialisation :
**Diplôme Universitaire de
Tabacologie**

Traitement de 1 ère intention dans le sevrage tabagique:

SUBSTITUTS NICOTINIQUES

- ↗ des chances de réussite d'arrêt du tabac 50- 70 %
- Formes orales : gommes, etc
- Patch = dispositif transdermique
- **La HAS préconise de combiner les deux.**

Attention cigarette électronique responsable de pneumopathies , non conseillée, contre indiqué pendant la grossesse (Recommandations du Haut Conseil de Santé Publique (HCSP)

Tabacologie et Sage-Femme

Acteurs/Actrices majeurs dans la lutte contre le tabac

Tabacologie



Compétences en
tabacologie

Prescription de
substituts nicotiniques

loi du 26 janvier 2016 →
Extension de prescription

Remboursement en partie par la sécurité sociale sur

PRESCRIPTION

- Prescription aux patientes enceintes ou non
- Prescription pendant l'AM
- Prescription des substituts nicotiniques à l'entourage de la femme et de l'enfant pendant la période postnatale.

SUBSTITUTS NICOTINIQUES



Source :



Le tabagisme passif

C'est l'**absorption involontaire**, en respirant, ou en ingérant les toxiques des fumées recrachées par les fumeurs ou dégagées par une cigarette allumée. **Ces fumées sont dangereuses** pour la santé des **fumeurs** et des **non-fumeurs**.

7000
substances chimiques
dans la fumée du tabac

70 sont des
cancérogènes connus

Bébé a des supers pouvoirs

Un **bébé** de moins de 1 an **respire 3 fois plus vite qu'un adulte**, en moyenne 50 fois par minute.

Il va donc absorber les substances chimiques en plus grandes quantités.

De graves conséquences sur sa santé

- Multiplication par 5 du risque de **mort inattendue du nourrisson**.
- Augmentation des **risques** :
 - > Grippe, bronchite, pneumonie, asthme.
 - > Maladies aiguës et chroniques de l'oreille.
 - > Cancers de l'enfant.
- **Difficultés** d'apprentissage et problèmes comportementaux.



Tabacologie et Sage-Femme

Tabacologie

Acteurs/Actrices majeurs dans la lutte contre le tabac

Prévention contre le tabagisme passif :

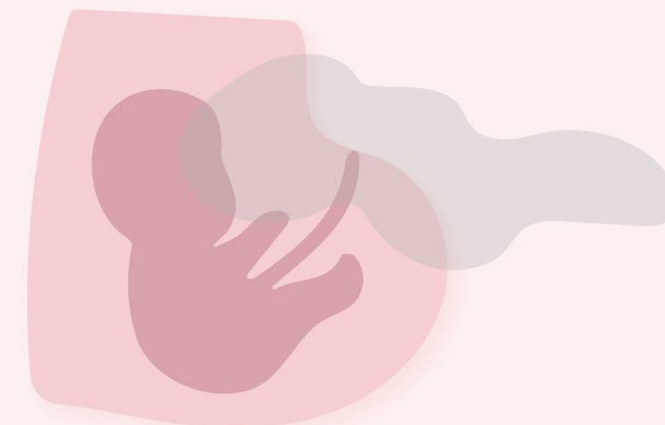
- 1100 décès chaque année dont 150 par cancer du poumon
- **Tabac : Facteur de risque majeur dans morts inopinées du nourrisson (MIN)**

× **MYTHE**



Je ne fume que quelques cigarettes par jour, ce n'est pas dangereux.

✓ **RÉALITÉ**



Même cinq cigarettes par jour diminuent la quantité de nutriments et d'oxygène que le bébé reçoit.

AUTOPSIE D'UN MEURTRIER

ACÉTALDÉHYDE
[irritant des voies respiratoires]

ACROLÉINE
[irritant des voies respiratoires]

ACÉTONE
[dissolvant]

NAPHTYLAMINE *

MÉTHANOL
[carburant pour fusée]

PYRÈNE *

DIMÉTHYLNITROSAMINE

NAPHTALÈNE
[antimite]

NICOTINE
[utilisée comme herbicide et insecticide]

CADMIUM *
[utilisé dans les batteries]

MONOXYDE DE CARBONE
[gaz d'échappement]

BENZOPYRÈNE *

CHLORURE DE VINYLE *
[utilisé dans les matières plastiques,
diminution de la libido]

MERCURE
[thermomètre]

ACIDE CYANHYDRIQUE
[était employé dans
les chambres à gaz]

*** TOLUIDINE**

AMMONIAC
[détergent]

*** URÉTHANE**

TOLUÈNE
[solvant industriel]

ARSENIC
[poison violent]

*** DIBENZACRIDINE**

PHÉNOL

BUTANE

*** POLONIUM 210**
[élément radioactif]

STYRÈNE

DDT
[insecticide]

*** GOUDRONS**
[les plus cancérigènes]

PLOMB
[essence et gaz d'échappement]

Lors de sa combustion, la cigarette produit une fumée qui contient environ 4000 substances toxiques (dont au moins 50 cancérigènes). Sur les paquets, seuls goudrons et nicotine sont indiqués. Certains composés proviennent de l'environnement (pesticides, produits radioactifs), d'autres composés sont ajoutés, comme l'ammoniac qui favorise la fixation de la nicotine et la dépendance. Certains plants de tabac sont génétiquement modifiés afin de rendre la nicotine plus « efficace ».

* SUBSTANCES CANCÉROGÈNES CONNUES 14, rue Corvisart - 75013 Paris - www.ligue-cancer.net 0810 111 101



Santé mentale

Cause nationale 2025 portée par gouvernement

- 1 Français sur 4 sera confrontée à un trouble mental au cours de sa vie (dépression, anxiété, troubles psychiatriques)
- Suicide : 1^{ère} cause de mortalité maternelle dans l'année qui suit l'accouchement

SF role de dépistage et orientation

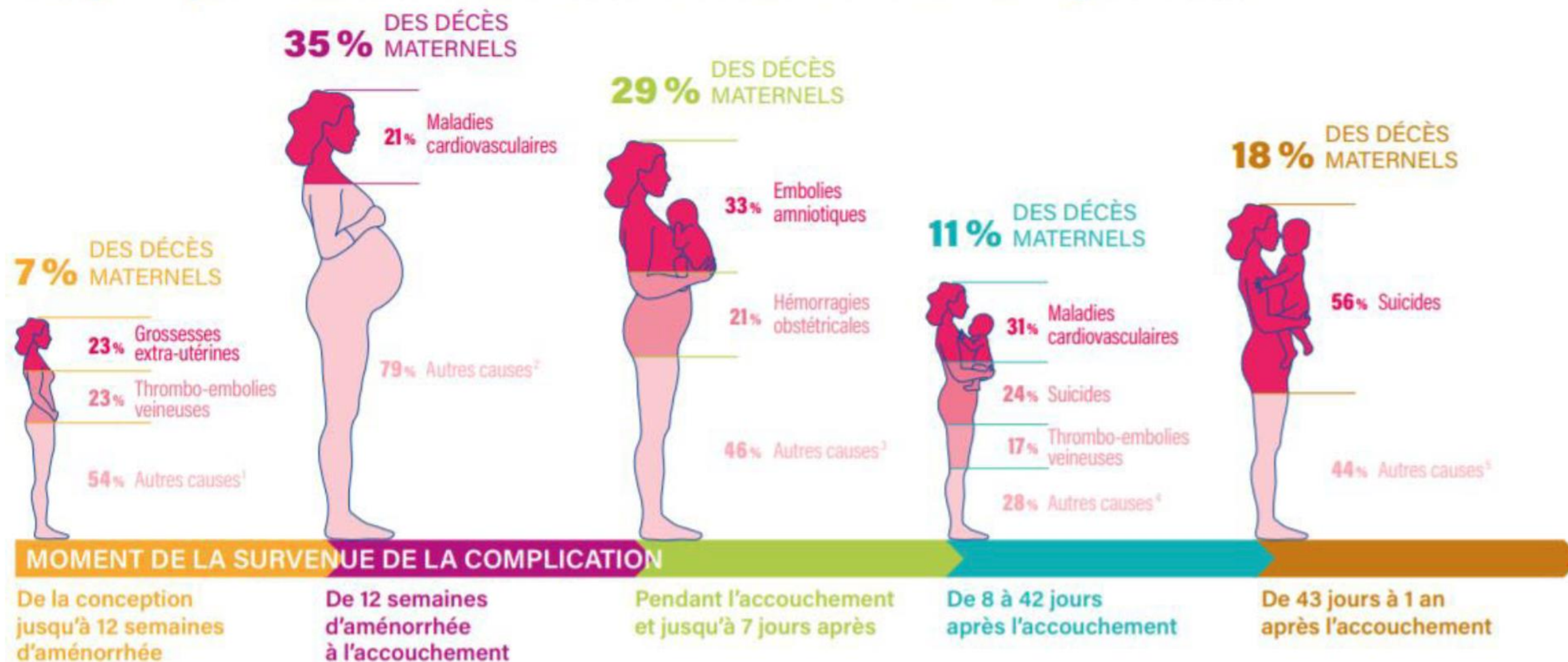
Entretien postnatal précoce EPNP : 1 Mois après l'accouchement

MORTS MATERNELLES EN FRANCE : LES DONNÉES CLÉS DE L'ENQUÊTE 2013-2015

6^e rapport de l'Enquête nationale confidentielle sur les morts maternelles (ENCMM) 2013-2015.
En ligne sur : www.santepubliquefrance.fr / www.epopé-inserm.fr



Les principales causes de décès en fonction du stade de la grossesse



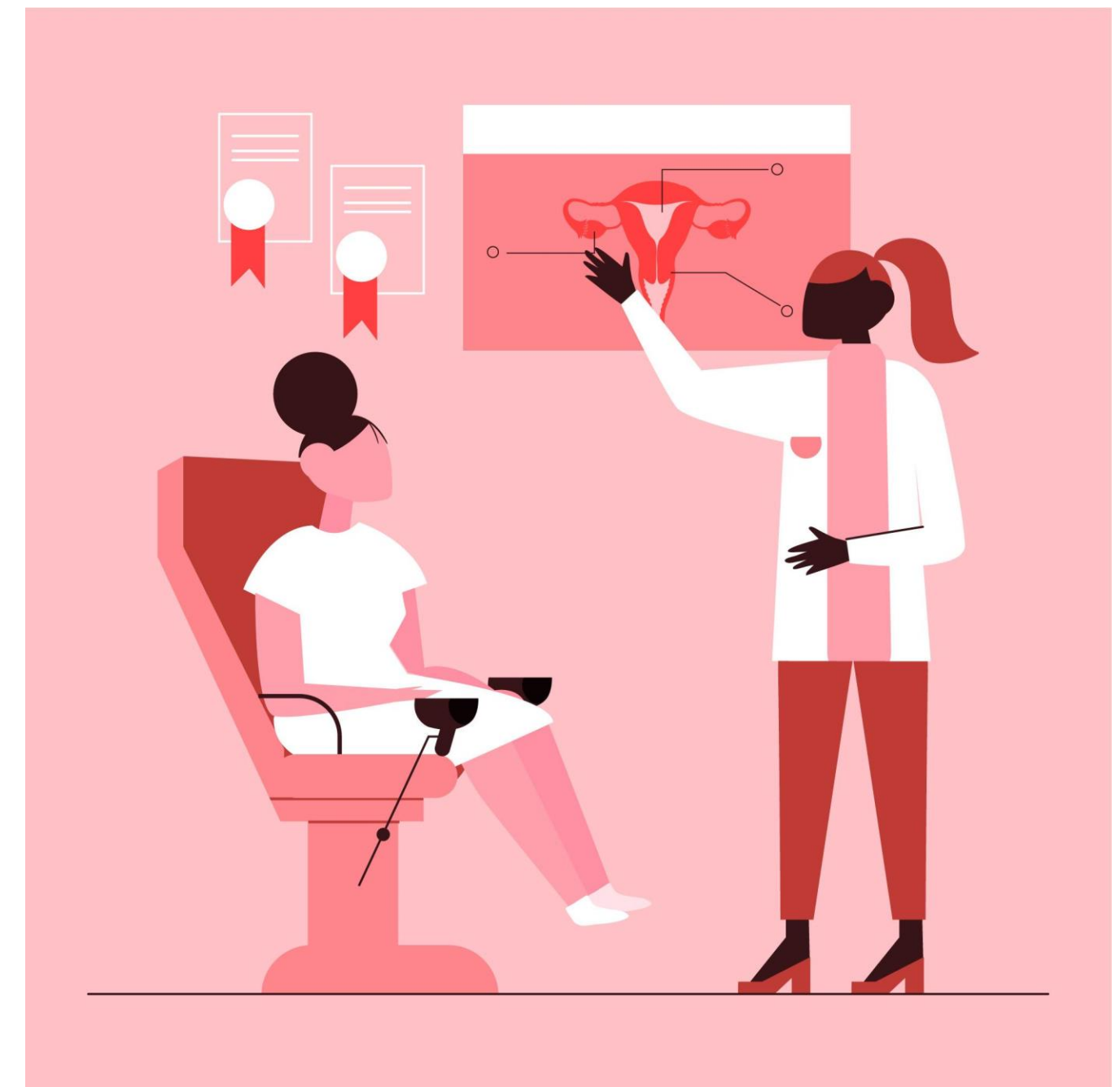
1. Maladies cardiovasculaires, infections indirectes, suicide, causes inconnues - 2. Cancers, accidents vasculaires cérébraux, thrombo-embolies veineuses, causes inconnues - 3. Infections à porte d'entrée génitale, thrombo-embolies veineuses, maladies cardiovasculaires, causes inconnues - 4. Accidents vasculaires cérébraux, infections indirectes, complications hypertensives, causes inconnues - 5. Cancers, thrombo-embolies veineuses, infections indirectes, causes inconnues

● → Gynécologie

- **Prévention des IST**
- **Education à la santé sexuelle**
- **Prévention et Dépistage cancer col**
- **Dépistage cancer du sein**
- **Dépistage pathologies gynécologiques multiples grâce au suivi régulier**

Recommandations
HAS
CNGOF
CNSF

...



Prévention contre les HPV

Dépistage cancer du col de l'utérus

Vaccin Gardasil

Vaccination contre les infections à papillomavirus humains (HPV)

HPV oncogènes

HPV responsables des condylomes

Vaccination dès 11 ans

Filles et garçons

→26 ans

32 000

Lésions précancéreuses du col de l'utérus

3 100

Nouveaux cas de cancer du col de l'utérus par an

836

Décès par an



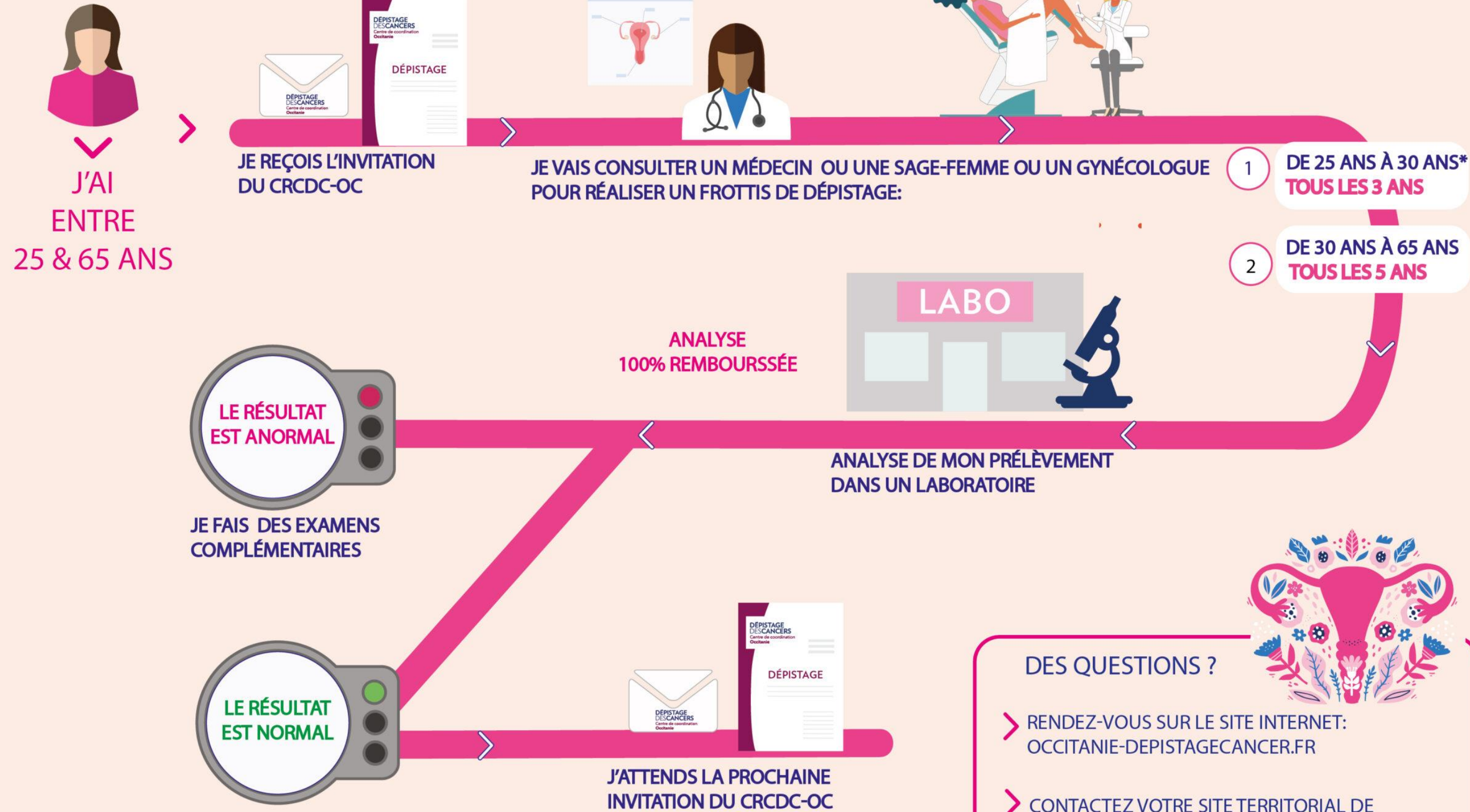
90 % des cancers du col de l'utérus pourraient être évités grâce au dépistage

(HPV) : responsables de cancer du col de l'utérus, l'anus, l'oropharynx, la vulve, le vagin et le pénis.

DÉPISTAGE DU CANCER DU COL DE L'UTÉRUS

UN TEST DE DÉPISTAGE POUR TOUTES LES FEMMES DE 25 À 65 ANS

**DÉPISTAGE
DES CANCERS**
Centre de coordination
Occitanie



- 2 FCV à 1 an d'intervalle entre 25 et 30 ans puis tous les 3 ans
- De 30 à 65 ans un test HPV tous les 5 ans
- Même après la ménopause

* après 2 tests normaux réalisés à 1 an d'intervalle

Prévention des IST

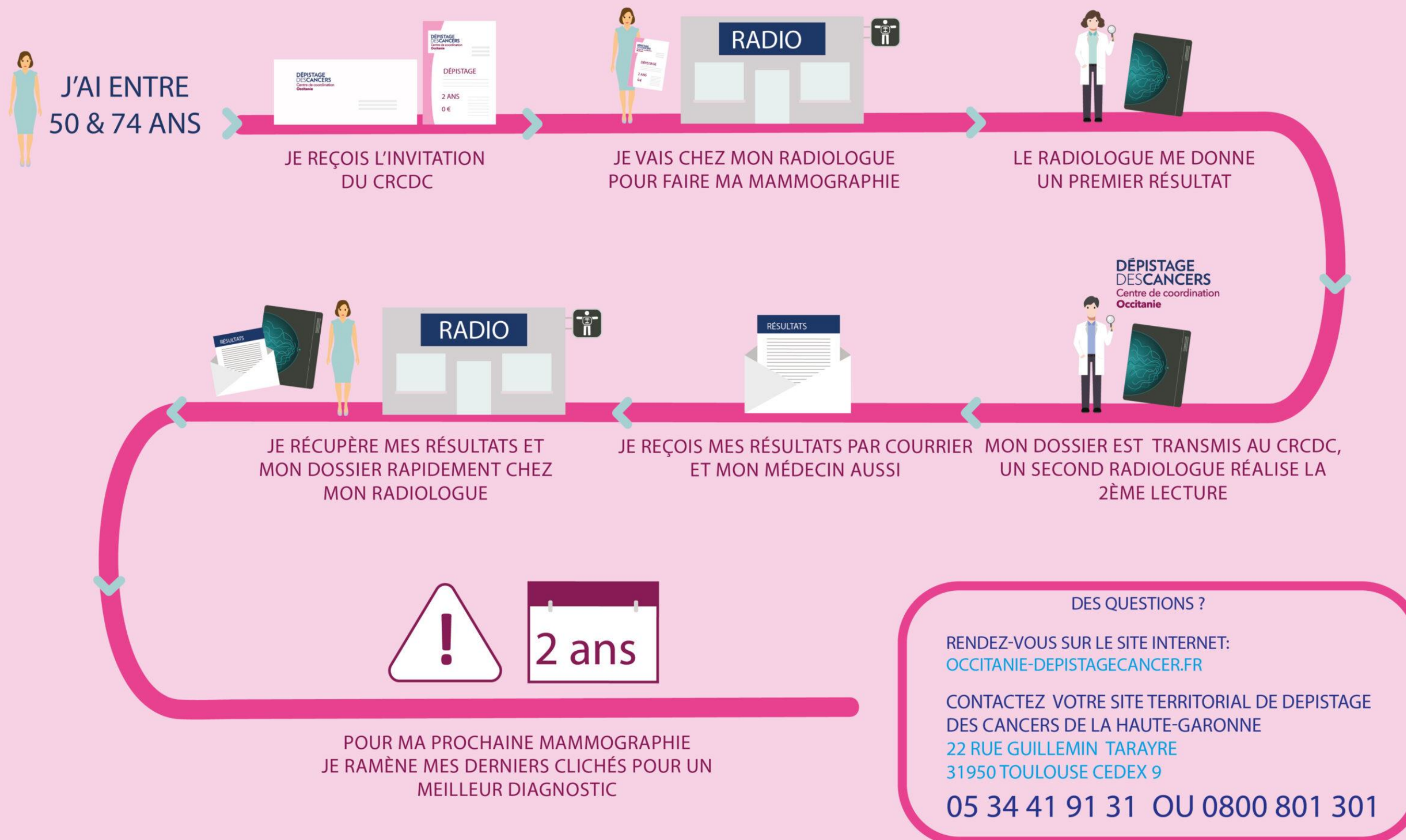
- Education à la santé
- Promotion
- Prescription de bilans IST
- Explications sur le mode de transmission, explications sur l'utilisation du préservatif , ...
- **Prescription de préservatifs : seul moyen de prévention efficace contre toutes les IST**
- [Brochure IST](#)



DÉPISTAGE DU CANCER DU SEIN

LE PARCOURS DE MA MAMMOGRAPHIE

**DÉPISTAGE
DESCANCERS**
Centre de coordination
Occitanie



Dépistage organisé entre 50 et 74 ans pour toutes les femmes :

Mammographie tous les 2 ans

Cancer du sein :

1/8 au cours de sa vie
Si pris tôt : guérison dans 9 cas /10

Avant 50 ans si pas de facteurs de risques :
Examen clinique, palpation mammaire / an

● → Cancer du sein

Facteurs de risque de cancer du sein :

- Âge (80 % des cancers du sein après 50 ans)
- Antécédents médicaux personnels et familiaux
- Consommation d'alcool et de tabac
- Surpoids, manque d'activité physique
- Certains traitements hormonaux de la ménopause
- Prédispositions génétiques
- Ne pas avoir allaité



Obésité et surpoids

Pour l'adulte :

surpoids : l'IMC ≥ 25

obésité IMC ≥ 30

- En 2022 : obésité 1/8 des personnes dans le monde.
- 43 % des adultes (à partir de 18 ans) étaient en surpoids et 16 % étaient obèses.
- Depuis 1990 : adultes x2 , adolescents x 4

● → Obstétrique

Recommandations
HAS
CNGOF
CNSF

- **Dépistage du diabète gestationnel**
- **Prévention et Trt de l'Anémie par carence martiale ou carence vitaminique**
- **Dépistage complications obstétricales multiples : suivi rapproché**
- **Prévention suicide maternel**

Dépistage du diabète gestationnel

Recommandations
CNGOF
SFD
HAS

Diabète gestationnel (DG): diabète survenant pendant la grossesse (normalisation biologique à 3 mois du post partum)

Facteurs de risques de développer DG :

- Age \geq 35 ans
- Surpoids (IMC \geq 25) , ou obésité (IMC \geq 30)
- Origine ethnique
- Antécédent personnel de DG ou de macrosomie foetale
- Antécédents familiaux au 1^{er} degré de DT2
- Macrosomie foetale à l'échographie, hydramnios , c'est-à-dire un excès de LA
- SOPK

Recommandations françaises

En début de grossesse

GAJ seule



	DG	DT2
GAJ	≥ 0,92 g/l	≥ 1,26 g/l

DÉPISTAGE SÉLECTIF (≥ 1 critère)

- Âge ≥ 35 ans
- IMC ≥ 25 kg/m²
- ATCD familiaux de 1^{er} degré de diabète
- ATCD de DG ou d'enfant macrosome

24-28 SA

**Charge orale
de 75g
de glucose**



	DG (≥1 critère)	DT2
GAJ	≥ 0,92 g/l	≥ 1,26 g/l
ou G1h	≥ 1,80 g/l	
ou G2h	≥ 1,53 g/l	

DT2 : diabète de type 2 ; GAJ : glycémie à jeun ; G1h : glycémie à 1 heure post-charge (HGPO) ; G2h : glycémie à 2 heures post-charge (HGPO) ; IMC : indice de masse corporelle ; ATCD : antécédents ; SA : semaines d'aménorrhée.

Dépistage de la population avec facteurs de risques

Allaitement Maternel

HAS, Recommandations professionnelles

Agence Nationale d'Accréditation et d'Évaluation en Santé(ANAES), 2002

Allaitement maternel – Mise en œuvre et poursuite dans les 6 premiers mois de vie de l'enfant



“Allaitement maternel (AM): alimentation du nouveau-né ou du nourrisson par le lait de sa mère

AM exclusif : le nouveau-né ou le nourrisson reçoit uniquement du lait maternel

AM partiel : AM associée à une autre alimentation

Sevrage : arrêt complet de l'AM
≠ début de la diversification alimentaire.”

Allaitement maternel

Recommandations OMS

“ moyen idéal d’apporter aux nourrissons tous les nutriments dont ils ont besoin pour grandir et se développer en bonne santé

”

- 6 mois d’AM maternel exclusif
- Poursuite jusqu’à 2 ans en complément de la diversification alimentaire

AM et prématurité

“ Il est recommandé que tous les enfants nés prématurément, quel que soit leur terme, reçoivent du lait maternel. ”

Bénéfices du lait humain vs LA pour les enfants de faible poids de N :
bénéfices pour la santé postnatale et pour le devenir à plus long terme

- ↘ risque d'entérocolite ulcéro-nécrosante
- taux plus faible d'infections secondaires à haut risque de mortalité et de complications secondaires graves) ;
- une amélioration du neuro-développement.

Don de lait : un don vital

“ Le don de lait aux lactariums doit être encouragé et soutenu par les professionnels de santé et les associations. ”

Lactarium : banques de lait maternel → collecter, préparer, qualifier, traiter, conserver, délivrer et distribuer du lait humain
+ promotion de l'AM et du don de lait

Lait maternel : lait de la propre mère , cru ou pasteurisé.

Lait humain : lait de la propre mère ou du lait issu de don anonyme traité par le lactarium ;



Allaitement Maternel conseillé pour toutes?

Qui peut allaiter ?

- AM autorisé chez les fumeuses
- AM autorisé pour les patientes séropositives pour le VIH (recommandations HAS 2025) sous certaines conditions , max 6 mois
- AM autorisé pour patiente porteuse VHB (recommandations OMS) (pas de surrisque pour l'enfant HAS grade AE 2023)

Contre-indications

- Alcool
- Drogues
- certains médicaments (chimiothérapie, etc)
- certaines pathologies....

Les bénéfices de l'allaitement maternel

Les bénéfices de l'allaitement maternel sont nombreux pour le bébé mais aussi pour la santé de la maman. Ils sont de plus en plus étudiés et documentés.

L'OMS recommande 6 mois d'allaitement exclusif et de poursuivre l'allaitement jusqu'à 2 ans.



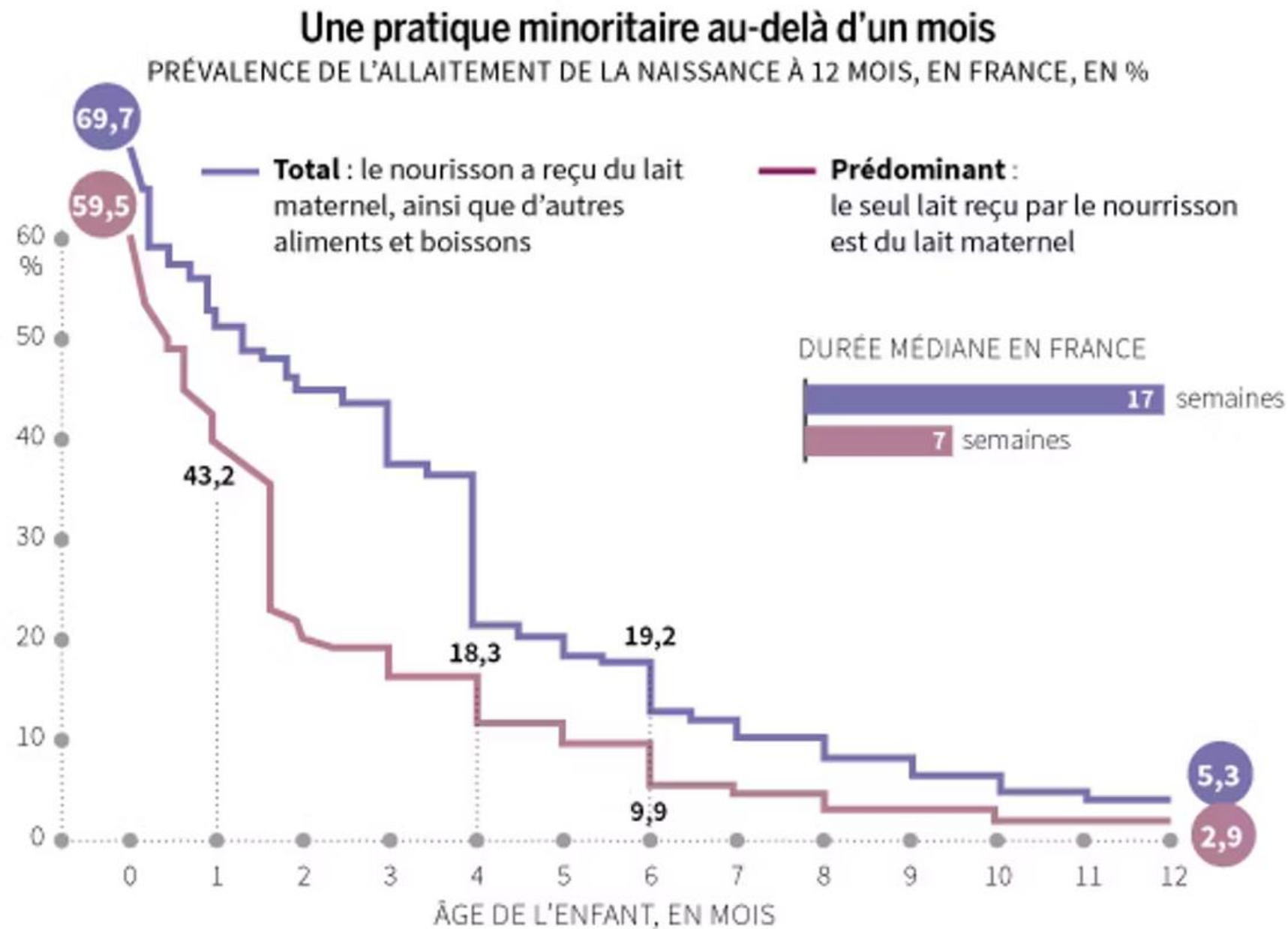
Bénéfices de l' Allaitement maternel

“

L'allaitement est plus qu'un simple moyen de nourrir un bébé, c'est un outil puissant pour améliorer la santé et prévenir les maladies.

”

Allaitement maternel en France



7 semaines VS 6 mois de recommandation d'AM exclusif
 Plus d'Education à la santé , promotion de l'AM
 Sensibiliser dès le plus jeune âge
 Ne pas attendre la Grossesse pour parler d'AM

Profil-type d'une mère à forte probabilité d'allaiter plus longtemps



35 ans et plus
 Mariée
 Etudes supérieures
 Cadre
 Habite Centre-Est/Méditerranée
 Son ménage gagne + 5 000 € net/mois

% DES MÈRES QUI ALLAITENT À 4 MOIS



Quelques freins

- **Vus par l'OMS : « Les efforts déployés pour améliorer les taux et la durée de l'allaitement maternel partout dans le monde continuent d'être compromis par la commercialisation inappropriée des substituts du lait maternel. »**

→ Publicité

- Pas de congé allaitement en France , existe dans certains pays
- Culturels : en France longtemps vu comme « avilissant du point de vue du droit des femmes ... » Marie Josée Keller présidente du COSF

Droit et allaitement maternel

Code du travail

> [Article L1225-30](#)

Pendant une année à compter du jour de la naissance, la salariée allaitant son enfant dispose à cet effet d'une heure par jour durant les heures de travail.

Versions ▾

Liens relatifs ▾

Informations pratiques ▾

> [Article L1225-31](#)

La salariée peut allaiter son enfant dans l'établissement.

Versions ▾

Liens relatifs ▾

> [Article L1225-32](#)

Tout employeur employant plus de cent salariées peut être mis en demeure d'installer dans son établissement ou à proximité des locaux dédiés à l'allaitement.

Versions ▾

Liens relatifs ▾

> [Article L1225-33](#)

Un décret en Conseil d'Etat détermine, suivant l'importance et la nature des établissements, les conditions d'application de la présente sous-section.

Allaitement maternel

“

AM pas innée , comportement culturellement acquis

”

Rôle primordial des sages-femmes pour la promotion de l'AM

● → Conclusion

Rôle fondamental des SF en santé publique :

- prévention
- promotion de la santé
- Education à la santé

Santé génésique et périnatale

→ Centré sur les femmes et les nouveaux-nés , mais PAS limité à ces populations

● → Références bibliographiques

<https://www.ordre-sages-femmes.fr/2023/extension-des-competences-vaccinales-des-sages-femmes-a-lensemble-de-la-population/>

https://www.legifrance.gouv.fr/download/pdf?id=GRqEXBtcolqqdSAistw5ZMEbuAJfsZrVWtqn9rbe_Qs=

<https://sante.gouv.fr/prevention-en-sante/preserver-sa-sante/vaccination/calendrier-vaccinal>

<https://www.santepubliquefrance.fr/determinants-de-sante/tabac/documents/enquetes-etudes/prevalence-du-tabagisme-en-france-hexagonale-en-2023-parmi-les-18-75-ans#:~:text=En%202023%2C%20en,cet%20indicateur%20existe.>

